

1987'de işgal altındaki bölgelerde Yahudi yerleşimcilerin sayısının yükselmesi Filistinliler için gündelik hayat koşullarını büyük ölçüde zorlaştırmış "Filistin İntifadası" olarak bilinen süreci tetiklemiştir

## Yahudi Yerleşimleri: Postmodern Bir İşgal

Jewish Settlements: A Postmodern Invasion

Ali BALCI

*Settlements established by the Israeli state in the occupied territories are known as the Jewish settlements. Established after the 1967 Arab-Israeli war for the first time and increased thereafter in every occasion, the Jewish settlements represent one of the main obstacles before any feasible solution of the Palestinian issue. The Jewish settlements in the occupied territories make a two-state solution impossible, with Israel and Palestine co-existing side by side. Therefore, this paper interrogates what these settlement activities mean for the Palestinians and the rest of the world.*

**Keywords:** the Jewish Settlements, Israel, Palestine, the UN, the USA

1967 savaşımdan bugüne kadar Yahudi yerleşimleri İsrail'in işgal altındaki Filistin bölgelerini kendi topraklarına katmak için uygulamaya koyduğu en önemli strateji olmuştur. İsrail bu ilhak stratejisini başka stratejiler/teknikler aracılığıyla devreye sokmakta ve bu stratejiler üzerinden söz konusu ilhakı "meşru" bir zemine oturtmaktadır.

## Giriş

Filistinlilerin yaşadığı Batı Şeria bölgesinde İsrail devletinin kurduğu yerleşim birimleri Yahudi yerleşimleri olarak bilinmektedir. 1967 Arap-İsrail savaşımdan itibaren sayıları giderek artan bu yerleşimler Filistin sorununun çözümü noktasında Kudüs'ün statüsü ve mültecilerin geri dönüşünün yanında üç temel faktörden biri olarak değerlendirilebilir. Batı Şeria'da "üniter bir toprak" yapılanmasını imkânsız kılan bu yerleşimlerin mevcudiyetini sürdürmeleri halinde tamamen bağımsız bir Filistin devletinden bahsetmek imkânsız olacaktır. Söz konusu yerleşimlere Batı Şeria'da güvenliği, ulaşımı ve gündelik hayatı mutlak bir gözetim ve kontrol altında tutan İsrail askerlerinin konuşlandırıldığı kontrol noktaları meselesi de eklenince durum daha da karmaşık bir hal almaktadır. Büyük ölçüde Yahudi yerleşimleri arasındaki ulaşım ve güvenliği sağlamak için oluşturulan bu kontrol noktaları Filistinliler için Batı Şeria'yı adeta küçük hücrelerden oluşan devasa bir hapisaneyeye dönüştürmüştür (bkz. Şekil 2). Üstelik sakinlerinin çoğunluğunu "vaat edilmiş topraklar" üzerindeki Yahudi hâkimiyetine inanan Ortodoks Yahudilerin oluşturduğu yerleşimleri sökme yönündeki herhangi bir teşebbüs de kısa vadede önemli gerilimler üretecek potansiyele sahiptir.

1967 savaşımdan bugüne kadar Yahudi yerleşimleri İsrail'in işgal altındaki Filistin bölgelerini kendi topraklarına katmak için uygulamaya koyduğu en önemli strateji olmuştur. İsrail bu ilhak stratejisini başka stratejiler/teknikler aracılığıyla devreye sokmakta ve bu stratejiler üzerinden söz konusu ilhakı "meşru" bir zemine oturtmaktadır.

Son kırk yılda devreye sokulan bu stratejileri şu şekilde sıralayabiliriz: Askeri gereklilikler için topraklara el koyma, devlet arazisi ilan etme, açık arazi (survey land/henüz kayıt altına alınmamış arazi) adı altında devralma, kamusal ihtiyaçlar için kamusallaştırma, özel mülklerin ilhakı ve serbest piyasa düzleminde satın alma. Filistin topraklarını ilhak etme noktasında uygulamaya konulan bu stratejilerin yanı sıra, bu ilhakların dünya kamuoyuna anlatılması noktasında da "isimlendirme siyaseti" yoluyla eleştirileri bertaraf etme, "mevcut yerleşimlerin uzantısı" olarak tanımlama, "daha önce alınmış bir karar" olarak sunma gibi bazı stratejiler de devreye sokulmuştur. Dolayısıyla bütün bunların sonucunda İsrail, klasik işgal yöntemleri kullanmaksızın Batı Şeria'nın bir kısmını ilk bakışta işgal gibi durmayan ama nihayetinde işgal olan bir yöntemle kendi topraklarına katmaktadır.

## Yahudi Yerleşimlerinin Kısa Tarihi

İşgal altındaki bölgeleri (Batı Şeria ve Gazze) ülkenin geri kalanına entegre etmek amacıyla İsrail devletinin 1967 savaşımdan ardından Yahudi yerleşimleri oluşturma politikası 40 küsur yıldır aralıksız bir şekilde devam ediyor. 1948'de İsrail devletinin kurulmasından önce de uygulanan yerleşimler yoluyla işgal stratejisi özellikle 1990'larla birlikte Filistin-İsrail meselesinin en can alıcı konularından biri olmuştur. 1967 savaşımdan hemen ardından başlayan ve o gün için 1.000.000'a yakın Filistinlinin yaşadığı Batı Şeria ve Gazze bölgelerini işgal amacı güden bu politika özellikle Doğu Kudüs söz konusu olduğunda bir hayli etkin bir şekilde uygulanmaktadır. İsrail hükümeti bir taraftan Doğu Kudüs'te yaşayan





**Goldstone Raporu, Doğu Kudüs'ün "aktif bir şekilde sürdürülen illegal bir ilhaka" maruz kaldığı tespitinde bulunmuştur.**

Filistinlileri zorla veya para karşılığı bölgeden çıkarma politikası izlerken, diğer taraftan da gelecekte Yahudi yerleşimleri adını alacak olan oluşumların ilk pilot projelerini burada başlatmıştır. Bu dönemde alınan 21 Mayıs 1968'deki 252 sayılı ve bu karardan daha sert ifadeler içeren 3 Temmuz 1969'daki 267 sayılı BM Güvenlik Konseyi kararlarına rağmen, İsrail hükümeti düzeni sağlama ve bölge sakinlerine şehrin entegrasyonu yoluyla hizmet etme gibi gerekçeler sunarak uluslararası toplumun yerleşimler konusundaki tepkilerini dikkate almamıştır.<sup>1</sup>

Filistin bölgelerindeki Yahudi yerleşimlerinin ciddi bir probleme dönüşmesi 1970'li yılların sonunda oldu. Dünya kamuoyunun Mısır ve İsrail arasında gerçekleşen Camp David görüşmelerine ve İsrail'in Lübnan'da yaptığı operasyonlara

odaklandığı bir dönemde iktidardaki Likud yönetimi, Batı Şeria'da daha önce görülmemiş ölçüde bir yerleşim hareketi başlatmıştır. Gelecekte hiçbir İsrail hükümetine bölgeyi terk etme olasılığı bırakmamayı hedefleyen Likud yönetimi, 1977–1981 yılları arasında işgal altındaki bölgelerdeki yerleşimcilerin sayısını 5.000'den 18.500'e çıkarırken, kendinden önceki İşçi Partisi'nin yerleşim inşasına sınırlama koyduğu Arap nüfusun yoğunlukta olduğu bölgelerde 20'den fazla yeni yerleşim bölgesi inşa etmiştir.<sup>2</sup> Bütün bunlar Birleşmiş Milletler Güvenlik Konseyi'nin 1979 tarihinde aldığı 446 sayılı "yerleşim kurma politika ve uygulamalarının yasal geçerliliği olmadığını ve... işgal altındaki Arap topraklarına [İsrail'in] kendi sivil nüfusunun bir bölümünü nakletmemesini" isteyen kararına rağmen gerçekleşmiştir. Bu tek taraflı yerleşim politikasının Filistin cephesinde-

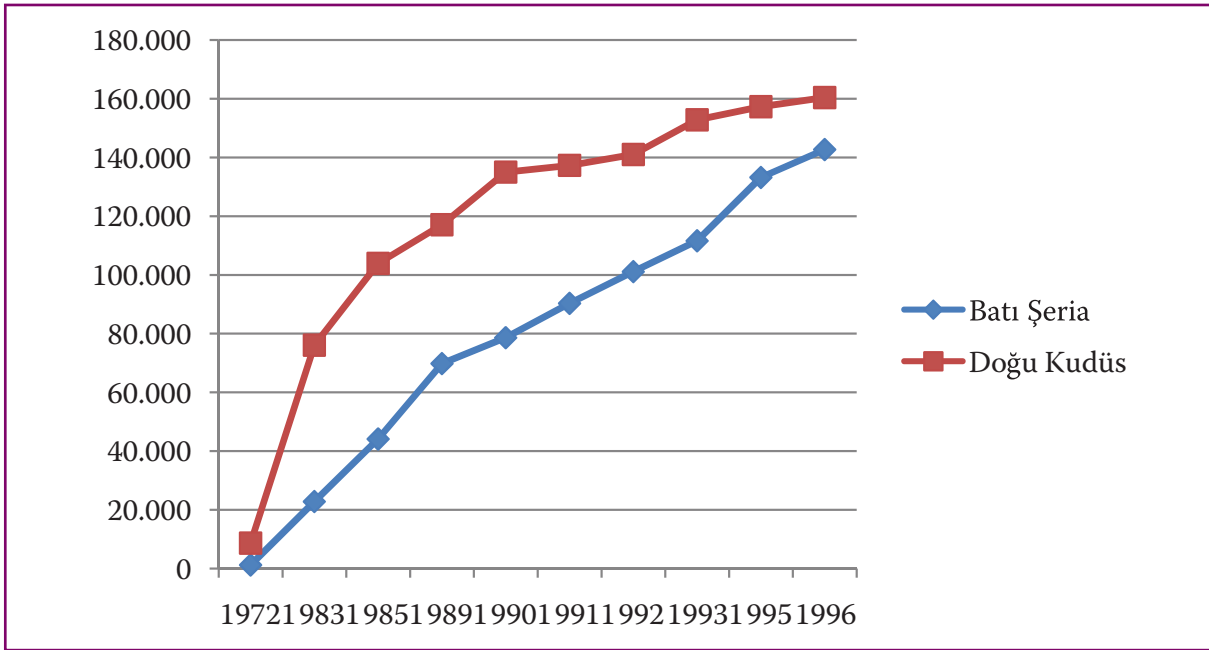
İsrail yasal ve yasal olmayan yerleşim birimleri gibi bir ayırım üreterek aslında uluslararası hukukta yasal olmayan bir yasallık yaratmakta ve böylelikle Batı Şeria'daki bir kısım yerleşimleri meşru bir zemine oturtmaktadır.

ki tarihsel sonuçları da bir hayli büyük olmuştur. 1987'ye gelindiğinde ise işgal altındaki bölgelerde Yahudi yerleşimcilerin sayısının 67.000'e, yerleşim bölgelerinin sayısının da 143'e yükselmesi Filistinliler için gündelik hayat koşullarını büyük ölçüde zorlaştırmış ve bu da "Filistin İntifadası" olarak bilinen süreci tetiklemiştir.<sup>3</sup> Diğer bir ifadeyle Filistin İntifadası'nın en önemli nedeninin 1970'lerle birlikte işgal altındaki bölgelerde hızla artan yerleşimler ve kontrol noktaları olduğu söylenebilir.

1990'lara damgasını vuran ve Oslo görüşmeleri ile başlayan Barış Süreci Yahudi yerleşimleri söz konusu olduğunda olumlu bir sonuç vermek bir yana, yeni yerleşimlerin inşası için adeta bir maskeye dönüşmüştür.<sup>4</sup> Barış sürecinin başladığı 1992'de 100.000 olan Yahudi yerleşimcilerin sayısı barış sürecinin sona erdiği 2000 yılında 200.000'e yükselerek 8 yıllık bir sürede iki kat artması barış sürecinin yerleşimler konusunda bir maske işlevi gördüğü tespitini doğrulamaktadır. Benzer bir şekilde bu dönem boyunca işgal altındaki bölgelerde 30 adet yeni yerleşim bölgesi, 18.330'dan fazla yeni konut inşa edilmiş ve gerek bu yeni yerleşim bölgelerini gerekse yerleşimleri birbirine bağlayan yolları inşa etmek için binlerce dönümlük Filistin toprağı müsadere edilmiştir. Yine bu süreçte yerleşim politikasının en yoğun şekilde sürdürüldüğü Doğu Kudüs'teki Yahudi yerleşimcilerin sayısı 22 binden 170 bine yükselmiş, Filistinlilere ait 90'dan fazla ev de yıkılmıştır. İronik bir şekilde, dönemin ABD Başkanı Bill Clinton'un çözüm için elinden geleni yapmakla övdüğü İsrail Devlet Başkanı Ehud Barak barış sürecinde en büyük yerleşim inşa hamlesini başlatan lider olmuştur.<sup>5</sup>

Barış sürecinin sona ermesinden itibaren yeni yerleşimlerin inşası artarak devam etmiş fakat önceki süreçlerden farklı olarak İsrail, hayata geçirdiği yeni bir politikayla Gazze Şeridi'ni yerleşim politikası kapsamında çıkararak bütün enerjisini Batı Şeria'ya yoğunlaştırmaya başlamıştır. Filistin işgali noktasında bir hayli kötü üne sahip olan Ariel Şaron'un başbakan olduğu bir dönemde 15-22 Ağustos 2005 tarihleri arasında İsrail yönetimi tek taraflı olarak uygulamaya koyduğu Gazze Şeridi'nden çekilme planını tamamladı. Bu adım başlangıçta olumlu bir gelişme olarak görülse de üç nedenden dolayı Filistin meselesi konusunda olumlu bir sonuç üretmekten uzak olmuştur. İlk olarak İsrail Gazze'deki yerleşimleri sona erdirmesine rağmen, özellikle Hamas'ın 2006'daki seçim zaferinden sonra Gazze'yi Mısır'ın da yardımıyla bir açık hava hapishanesine dönüştürmüştür. Dolayısıyla yerleşimlerin yerini mutlak bir kontrol ve denetime dayanan yeni bir yönetim biçimi almıştır. İkinci olarak Gazze yerleşimlerinin sona erdirilmesi Batı Şeria yerleşimleri için bir maskeye dönüşmüş ve İsrail bir süreliğine yerleşimler konusunda kendisine yönelen uluslararası baskıları bertaraf edebilmiştir. Nitekim Gazze'deki yerleşimlerin sökülmesinin ardından evlerini kaybeden 212 ailenin İsrail topraklarına değil, Batı Şeria'daki işgal altındaki bölgelere yerleştirileceğinin açıklanması İsrail'in yeni yerleşim politikası bağlamında önemli bir gösterge olmuştur.<sup>6</sup> Son olarak da İsrail'in tek taraflı çekilme hareketi Filistin tarafını sorunun çözümü konusunda bir aktör olmaktan çıkararak pasifleştirmiştir.

2006 yılında dönemin İsrail Başbakanı Ehud Olmert'in 5 Mart'ta açıkladığı ve Türkçeye "örtüşme planı" (*convergence plan*) olarak çevrilebi-



Şekil 1 Oslo Görüşmelerine Kadar Yahudi Yerleşimcileri Sayısı<sup>7</sup>

len plan ile yerleşimler konusuna yeni bir boyut getirmiştir. Tek taraflı olarak Batı Şeria'daki Yahudi yerleşimlerinin sökülmesi ve buna karşılık Kudüs çevresindeki yerleşimlerin güçlendirilmesini öngören plan<sup>8</sup> yerleşimlerin alacağı yeni seyir hakkında önemli ipuçları sunmuştur. Söz konusu plan 2000'li yıllarla birlikte gündemi işgal etmeye başlayan "ayrım duvarı" ile birlikte düşünüldüğünde daha da anlam kazanmaktadır. Duvarın inşa edilmeye başlandığı tarihten itibaren yeni yerleşimcilerin büyük çoğunluğu 1967 sınırını temsil eden Yeşil Hat ile ayrım duvarı arasında kalan bölgeye yerleştirilmeye başlanmıştı. Bu durum güvenlik duvarından önce Filistinlilere ait olan yani Yeşil Hat ile yeni inşa edilen duvar arasında kalan bu bölgenin hızla "İsrailleştirildiği" bir süreci başlatmıştır.<sup>9</sup> Dolayısıyla bu yeni planla birlikte Yeşil Hattı takip etmeyen (onunla paralel gitmeyen) ayrım duvarının batısında kalan bölgeler ve daha da önemlisi Doğu Kudüs, yerleşimler yoluyla İsrail'in organik bir uzantısına dönüştürülmektedir.

Kasım 2007'de taraflar arasında bir barış sürecinin başlatılmasını ve 2008 yılı sonuna kadar

Filistin devleti kurulmasını öngören Annapolis zirvesine rağmen 2008 yılı boyunca özellikle ayırım duvarının batısında kalan kısımda yerleşimler hızlı bir şekilde artarak devam etmiştir. Diğer bir ifadeyle İsrail Filistin tarafla anlaşma amacıyla masaya oturduğu hiçbir görüşmede yerleşimlerin durdurulması gibi bir iyi niyet adımına yanaşmamış, aksine bu süreçleri 1990'lardaki Oslo sürecinde olduğu gibi yeni yerleşimlerin inşasında maske olarak kullanmıştır. Nitekim Annapolis öncesi bir yıl boyunca İsrail hükümetinin planladığı yerleşimlerin sayısı 137 iken, Annapolis zirvesinden itibaren geçen bir yıl boyunca bu rakam 2.300'e çıkmıştır. Aynı şekilde özel yerleşim birimlerine verilen izinler Annapolis öncesindeki bir yıllık süreçte 763 iken, sonrası dönemde 2.021 olmuştur.<sup>10</sup> Yine 2008 yılı boyunca 15.000 yeni Yahudi yerleşimci Batı Şeria'ya taşınırken, bölgede 1.518 yeni yerleşim birimi daha inşa edilmiştir.<sup>11</sup>

### Yerleşimler Cephesinde Değişen Bir Şey Yok

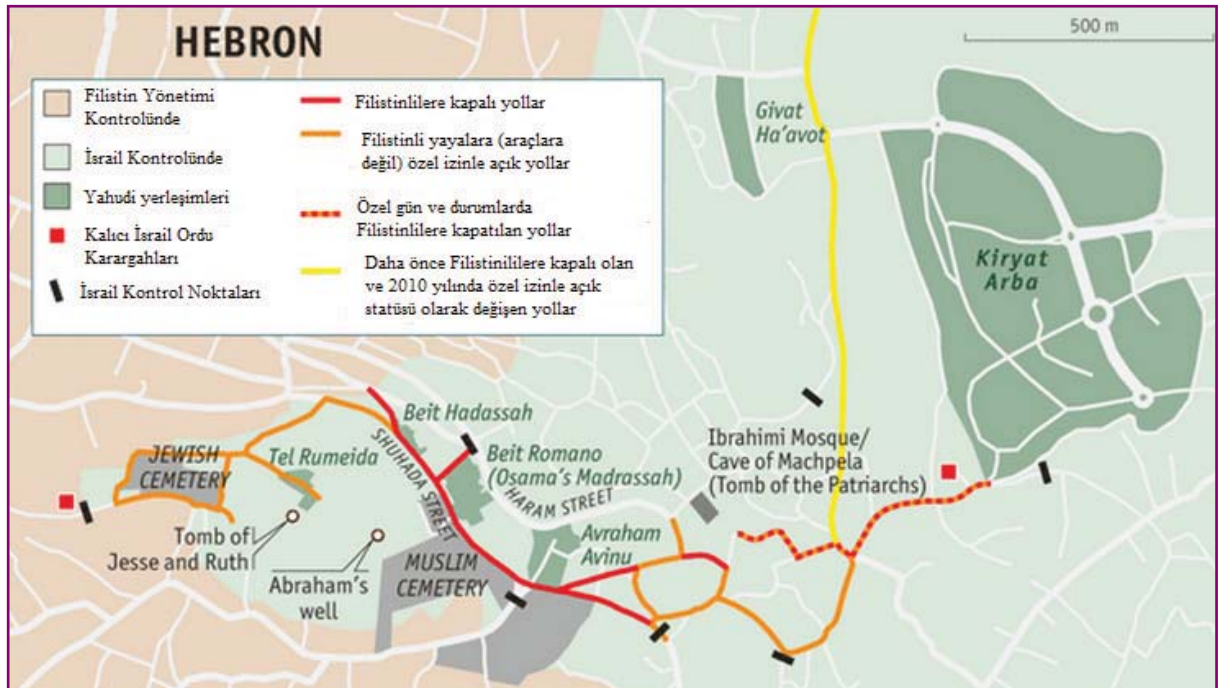
Son beş yıllık döneme bakıldığında yerleşimler Filistin meselesinin gündeme geldiği bütün uluslararası platformların en önemli gündem maddesi olmuştur. Bunun en açık göstergelerinden biri



olarak 15 Aralık 2008'de Avrupa Birliği tarafından hazırlanan Goldstone Raporu gösterilebilir. Rapor, yerleşimlerin genişletilmesi, Filistinlilere ait evlerin yıkılması ve ayrımcı konut politikaları gibi üç temel üzerine inşa edilen bir strateji ile Doğu Kudüs'ün "aktif bir şekilde sürdürülen illegal bir ilhaka" maruz kaldığı tespitinde bulunmuştur.<sup>12</sup> Bir hayli güçlü ifadeler kullanan rapor özellikle evlerin yıkılmasını uluslararası hukuka aykırı, hiçbir açık amacı bulunmayan, kötü insani sonuçları olan, acı ve aşırılık üretmekten başka bir işe yaramayan bir durum olarak değerlendirmiştir. Rapora göre, amacı Batı Kudüs'teki yerleşimlerle Doğu Kudüs arasında mekansal bir yakınlık yaratmak ve Doğu Kudüs'ü ve yerleşimlerini Batı Şeria'dan koparmak olan bu strateji İsrail ve Filistin tarafları arasında olası bir barışın önündeki en önemli engellerden biri olarak durmaktadır.<sup>13</sup> Fakat AB'nin raporu, daha önce konuya ilişkin hazırlanan birçok uluslararası rapor gibi "kalabalık bir propaganda ordusu tarafından hasıraltı edilen olguları ifade edebilmesi" dışında özellikle İsrail cephesinde somut bir karşılık bulmaktan uzak kalmıştır.<sup>14</sup> Dolayısıyla 2009 yılı boyunca İsrail hükümeti yerleşim siyasetine bütün uluslararası tepkilere rağmen kaldığı yerden devam etmiştir.

Bu raporun ardından yerleşimler bağlamında ilk gelişme 5 Ocak 2009'da İsrail ordusunun Betül-lahe, Kudüs, Ramallah ve Salfit bölgelerinin ayırım duvarı ve yeşil hat arasında kalan kısmını kapalı askeri bölge olarak ilan etmesi olmuştur. Böylelikle artık bu bölgelere girmek isteyen Filistinliler İsrail ordusunun düzenlediği ziyaretçi izin kartlarını kullanmak zorunda kalmışlardır.<sup>15</sup> Bu karar İsrail'in ayırım duvarının batısında kalan bölgeleri İsrail devletinin organik bir uzantısına dönüştürme siyasetinin somut bir göstergesi olması açısından önemlidir. Yerleşimler konusunda İsrail tarafının uyguladığı strateji sadece yerleşimleri ayırım duvarının batısına yoğunlaştırmakla sınırlı değildir. Örneğin, 4 Şubat'ta İsrail Savunma Bakanı Ehud Barak'ın illegal olan Migron ileri karakol mevkiinde yaşayan Yahudileri boşaltarak bunların "yasal" olan Binyamin bölgesindeki yeni yerleşim birimlerine transfer edileceğini açıklaması yerleşim politikası bağlamında uygulanan bir başka stratejinin ifşası açısından önemlidir.<sup>16</sup> İsrail yasal ve yasal olmayan yerleşim birimleri gibi bir ayırım üreterek aslında uluslararası hukukta yasal olmayan bir yasallık yaratmakta ve böylelikle Batı Şeria'daki bir kısım yerleşimleri meşru bir zemine oturtmaktadır.

Şekil 2 Hebron Şehrindeki Yahudi Yerleşimleri, Kontrol Noktaları ve Yollar<sup>17</sup>

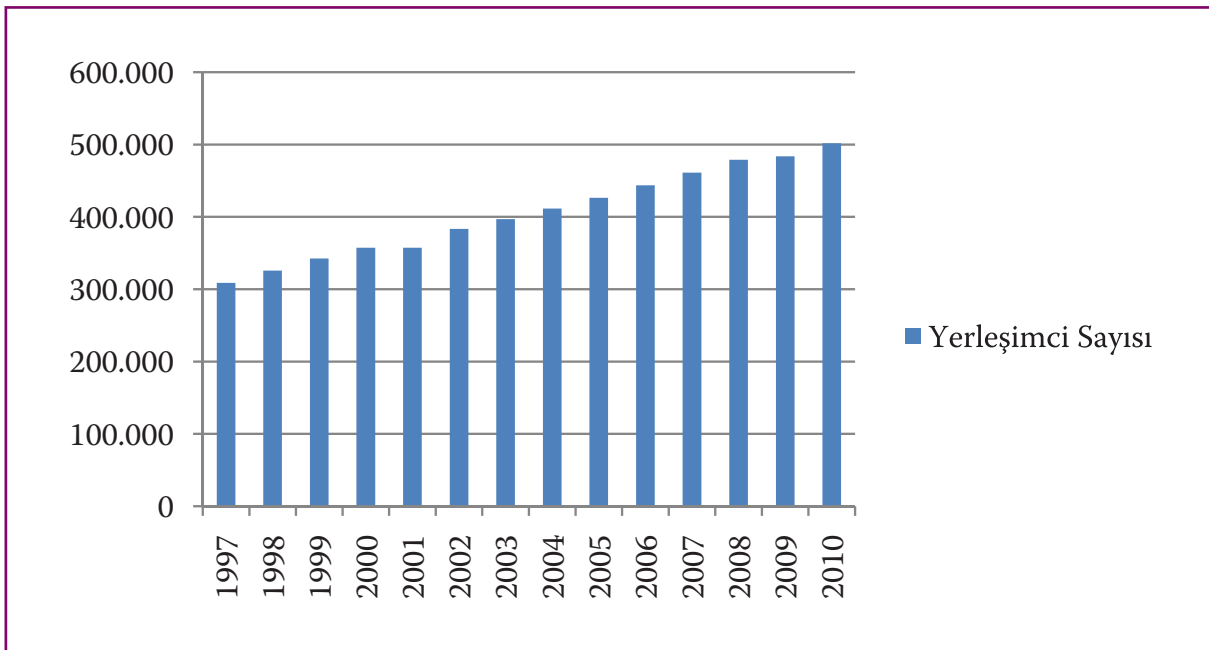


Artan uluslararası baskılar yerleşimler konusunda bir geri adımla sonuçlanmamış, aksine İsrail'i sürekli bir şekilde yeni işgal stratejileri üretmeye ve işgali daha karmaşık bir dile dahil etmeye zorlamıştır. Örneğin, 23 Mart 2009'da Savunma Bakanı Ehud Barak'ın Mount Hebron bölgesinin güneyinde 440 yeni konutun inşasını onaylamasının ardından, İsrail hükümeti Sansana ileri karakolunda yapılacak bu yerleşimleri bölgenin Eshkolot yerleşim bölgesinin bir uzantısı olduğu argümanı ile temellendirmeye çalışmıştır. Fakat olgusal düzlemde iki bölge arasındaki mesafenin 3 km olması ve ayırım duvarının iki bölgeyi birbirinden ayırması bu argümanı desteklemese de<sup>18</sup> İsrail yönetiminin yeni yerleşimleri mevcut yerleşimlerin uzantısı üzerine kurduğu söylemiyle yeni yerleşimler inşa etmemesi yönünde gelen uluslararası tepkileri manipüle etmeyi başardığı söylenebilir. Dolayısıyla işgal artık yeni yerleşimler inşa edilerek değil, bir anlamda mevcut olanların "organik büyümesi" üzerinden devam etmekte ve normalleşmektedir.

Yerleşimlerin devreye sokulduğu bir başka işgal biçimi ise yerleşimler yoluyla ayırım duvarının rotasının değiştirilmesi, dolayısıyla İsrail tara-

fında kalan kısmın sürekli bir şekilde genişletilmesidir. Örneğin, 3 Mayıs 2009'da İsrail Ma'ale Adumim yerleşim bölgesinin genişletilmesi planını onayladığını açıklamış ve bununla 12 kilometrekarelik bir alanın müsadere edilerek Ma'ale Adumim bölgesine dâhil edilmesinin yanı sıra 6.000 yeni yerleşim biriminin inşa edilmesinin amaçlandığı belirtilmiştir. Böylelikle Kedar yerleşim bölgesi ile Ma'ale Adumim'i birbirine bağlayarak mekânsal temelde bir bütünlük oluşturacaktır. Planın hayata geçirilmesi ise bir taraftan Batı Şeria'nın kuzeyi ve güneyi arasında bir ayırım oluşturulduğu gibi diğer taraftan Doğu Kudüs'ün büyük ölçüde Batı Şeria'dan koparılmış olması anlamına geliyordu. Fakat asıl önemlisi, Kedar yerleşim bölgesinin Ma'ale Adumim'e bağlanması durumunda ayırım duvarına ilişkin iki bölge arasından geçen alternatif hattın da gündemden çıkması söz konusu olurken ayırım duvarının İsrail tarafında bıraktığı topraklar daha da genişleme imkânına kavuşmuştur.<sup>19</sup>

İsrail üzerinde yerleşimler konusundaki uluslararası baskı Barack Obama'nın ABD Başkanı seçilmesiyle daha da artmıştır. ABD Başkanı Barack Obama'nın Mayıs 2009'da İsrail tarafına



Şekil 3 Oslo Sonrası Batı Şeria ve Doğu Kudüs'teki Toplam Yerleşimci Sayısı<sup>20</sup>





**Yahudi yerleşimleri arasındaki ulaşım ve güvenliğini sağlamak için oluşturulan bu kontrol noktaları Filistinliler için Batı Şeria'yı adeta küçük hücrelerden oluşan devasa bir hapisaneye dönüştürmüştür.**

güçlü bir dille yerleşimlerin durdurulmasının Amerika'nın çıkarına olduğunu iletmesi yerleşim politikasının 2009 yılının ikinci yarısında yavaşlamasına neden olmuştur.<sup>21</sup> Bu tarihten itibaren İsrail tarafı yerleşimlerin durdurulması değil, *dondurulması* şeklinde bir söylem geliştirerek olası bir İsrail-Filistin görüşmesi için istekli olduğu noktasında Washington yönetimini ikna etmeye çalışacaktır.<sup>22</sup> Nitekim yerleşimlerin "durdurulması" (stop ve halt) gibi kavramlar yerine "dondurmak" (freeze) ifadesini tercih ederek yerleşimlerin devam edebileceği algılamasını canlı tutmak, İsrail'in yerleşimler konusundaki yeni stratejisi olacaktır.<sup>23</sup> Bu yeni politika İsrail Başbakanı Benjamin Netanyahu'nun 25 Kasım'da 10 ay süreyle yeni yerleşimlerin inşasının dondurulmasını öngören bir planı uygulamaya koyduğunu açıklamasıyla karşılığını bulmuştur. Fakat

geçici dondurma planı (temporary settlement freeze) Doğu Kudüs'ü kapsamıyordu ve Batı Şeria'daki altyapı ve kamu inşaatlarını bir istisna olarak sunmaktaydı.<sup>24</sup> Dolayısıyla "dondurma" planı da daha önceki barış girişimleri gibi yeni yerleşimlerin inşası bağlamında uluslararası baskıları bertaraf edecek bir maske işlevi görmüş ve daha önceki her girişimde olduğu gibi İsrail'in barış girişimlerinin başarısızlıkla sonuçlanmasını Filistin tarafına yıkmasına "meşru" zemin hazırlamıştır.

Geçici dondurma planının ilan edildiği 25 Kasım 2009'dan Nisan 2010'a kadar İsrail hükümeti, yerleşim politikasına "daha önce alınmış karar" söylemi, plana getirilen "istisnalar", plan üzerinde daha sonradan yapılan değişiklikler, kamusal ihtiyaç, mevcut yerleşime ekleme gibi söylemsel



stratejileri devreye sokarak devam etmiştir. Nisan ayından planın sona erdiği 26 Eylül'e kadarki dönemde ise özellikle ABD yönetiminden gelen sert açıklamalar nedeniyle İsrail hükümeti yerleşimler konusunda benzer meşrulaştırma stratejileri kullanarak yeni konutlar inşa etmekten uzak kalmıştır. Washington'dan gelen baskı geçici dondurma planının sona ermesinin ardından da devam etmesine rağmen devlet kurumları yerleşimler konusunda planları açıklamaya kaldıkları yerden devam etmişlerdir. Fakat bu açıklamalardan daha da önemlisi özel sektör eliyle bu tarihten itibaren yerleşim inşaatlarında hızlı bir artışın gerçekleşmiş olmasıdır. Serbest piyasada satın alınan araziler üzerine yapılan konutlar bu bağlamda devreye sokulan en önemli yöntem olarak görülebilir. Örneğin 19 Mart'ta bir inşaat şirketi *Givat Ze'ev* yerleşim bölgesinden 31 milyon dolara 58 dönümlük bir arazi satın almış ve burada 400 konut inşa etmeyi planladığını açıklamıştır.<sup>25</sup> Kısacası yerleşimler 2011 yılına ciddi bir özelleştirme süreciyle girmiş ve bir anlamda yerleşim siyaseti neoliberal bir form almıştır.

Yerleşimleri ilgilendiren bir başka önemli gelişme ise 2011 yılında Wikileaks belgelerinde açığa çıkmıştır. Wikileaks'ın yayınladığı ABD, Filistin Yönetimi ve İsrail arasındaki görüşme tutanaklarında Filistin Yönetimi'ni temsil eden El-Fetih'in muhtemel bir Filistin devleti karşılığında Kudüs ve bir kısım Batı Şeria toprağından vazgeçmeyi göze aldığı açığa çıkmıştır. Yine benzer bir şekilde yapılan görüşmelerde Filistin tarafının temsilcisi Ahmet Kurey Kudüs karşılığında Maale Adumin yerleşim bölgesinin Filistin tarafında kalmasını önermiş fakat bu önerisi dönemin ABD Dışişleri Bakanı Condoleezza Rice'ın "Hiçbir İsrail liderinin Maale Adumin'i terk edeceğini sanmıyorum" ifadeleriyle karşılık bulmuştur.<sup>26</sup> Dolayısıyla Wikileaks belgeleri yerleşimlerin olası bir Filistin devleti karşılığında bir pazarlık unsuru olarak devreye girdiğini ve İsrail'in yerleşimlerden hiçbir şekilde vazgeçmeyi düşünmediğini açık bir şekilde ortaya koymuştur.

### Değerlendirme

Bugün için Yahudi yerleşimleri sayısı ve nüfusu hız kesmeksizin Batı Şeria bölgesinde artmaya

devam etmektedir. Bir önceki dönemle kıyaslandığında Temmuz 2012 itibarıyla yerleşimcilerin sayısı bir yılda 15.000'den daha fazla artarak Doğu Kudüs hariç 350.000'e ulaşmış durumdadır. Diğer bir ifadeyle son on iki ayda Batı Şeria'daki yerleşimcilerin sayısı yüzde 4,5 oranında artmıştır.<sup>27</sup> Uluslararası baskılara, barış girişimlerine ve uluslararası hukuk kararlarına rağmen hızla artan yerleşimlerin bugün için Filistin meselesinin çözümünde en önemli engeli teşkil ettiği rahatlıkla söylenebilir. Üstelik bu durum sadece çözümün önünde bir engel değil, daha da önemlisi İsrail'in klasik yöntemlerden farklı stratejilerle topraklarını genişletmesi olmuştur. Şayet tarih iyi bir öğretici ise kısa vadede bir Filistin devleti olasılığı gözükmediği gibi, orta ve uzun vadede kurulacak bir Filistin devletinin topraklarının da bugünkü ayırım duvarının doğusunda kalacağı gittikçe güçlenen bir olgu olarak karşımızda durmaktadır. Bir adım daha ileri gidersek, ayırım duvarının doğusunda bir Filistin devleti olasılığı da bugün için tehlikede gözükmektedir. Örneğin 17 km Batı Şeria'nın içine giren ve 20.000 Yahudi'nin yaşadığı Ariel yerleşim bölgesi ayırım duvarının doğusunda kalmaktadır ve burada yaşayan Yahudiler olası çözüm görüşmelerinin en önemli konusunu oluşturacaktır. Aynı şekilde Şekil İki'de de görüleceği gibi Yahudiler için kutsal mekanların bulunduğu Hebron da ayırım duvarının doğusunda kalmakta ve buradaki Yahudi yerleşimleri Kiryat Arba gibi modern bir yerleşimle desteklenmiştir. Hebron'un eski yerleşim bölgesindeki 400 Yahudi yerleşimci Kiryat Arba'ya yerleştirilen 7.000'in üzerindeki yerleşimci ile sağlama alınmıştır.<sup>28</sup> Dolayısıyla olası bir Filistin devletinin ayırım duvarının doğusunda dahi var olabileceğini öngörmek önemli ölçüde iyimser olmayı gerektiriyor.

Çözüm konusunu zorlamak gerekirse, bugün için yerleşimlerin Filistin meselesinin çözümünün önünde bir engel olmaktan çıkmasının güçlü bir uluslararası iradeyi gerektirdiği açıkça ortada. 2010 yılında Barak Obama yönetiminin güçlü baskıları yerleşimlerin genişlemesini önemli ölçüde yavaşlatmış olsa da, durdurma konusunda yeterli olmamış hatta 2011 ile birlikte yerleşimlerin sayısı ve nüfusu 2010 yılını telafi eder bir şekilde artmıştır. Avrupa Birliği de

birçok defa raporlar düzleminde sorunun vahametine dikkat çekmiş olmasına rağmen, bu tür rapor ve açıklamaların da İsrail yönetimini geri adım atmaya zorlamadığı açıkça ortadadır. Yine Birleşmiş Milletler kararları başta olmak üzere birçok uluslararası hukuk kararı yerleşimlerin yasal olmadığını ortaya koymuş, fakat bunlar da sürecin ilerlemesine engel olmamıştır. Bütün bu adımlara rağmen, yerleşimlerin artarak devam etmesi basit bir gerçeği ortaya koymaktadır: ABD

başta olmak üzere uluslararası baskılar İsrail'i bu politikasından geri adım attırarak ölçüde yeterli olmamıştır. Şayet 1967 sınırlarında kurulabilecek bir Filistin devletinden bahsedilecekse ve herkesin işgal olduğunun farkında olduğu ama klasik anlamıyla işgal olarak isimlendiremediği bu hukuksuz durum sona erdirilecekse İsrail üzerindeki uluslararası baskının bir an önce kararlı ve etkin bir şekilde uygulamaya konulması gerekmektedir.

## DİPNOTLAR

- 1 Ali Balci, "İsrail Sorunu: Ortadoğu'nun Gordion Düğümü", (Der)Kemal İnat, Burhanettin Duran ve Muhittin Ataman, *Dünya Çatışmaları: Çatışma Bölgeleri ve Konuları*, İstanbul, Nobel Yayınları, Cilt: 1, 3. Baskı, 2010s. 114
- 2 Balci, "İsrail Sorunu: Ortadoğu'nun Gordion Düğümü", a.g.e., s. 119
- 3 Balci, "İsrail Sorunu: Ortadoğu'nun Gordion Düğümü", a.g.e., s. 121
- 4 Edward Said, *Yeni Binyılda Filistin Sorunu*, Çev.: Ahmet Cüneyt, Ali Kerem ve Nuri Ersoy, İstanbul, Aram Yayınları, 2002, s. 54
- 5 Balci, "İsrail Sorunu: Ortadoğu'nun Gordion Düğümü", a.g.e., s. 127
- 6 Ali Balci, "Filistin 2005", (Der) Kemal İnat ve Ali Balci, *Ortadoğu Yıllığı 2005*, İstanbul, Nobel Yayınları, 2006, s. 124
- 7 İlgili tablo Foundation for Middle East Peace Web Sayfası kullanılarak hazırlanmıştır. [http://www.fmep.org/settlement\\_info](http://www.fmep.org/settlement_info) (Erişim Tarihi: 14 Ağustos 2012)
- 8 Ali Balci, "Filistin 2006", (Der) Kemal İnat ve Muhittin Ataman, *Ortadoğu Yıllığı 2006*, İstanbul, Nobel Yayınları, 2007, s. 127
- 9 Ali Balci, "Filistin 2007", (Der) Kemal İnat, Muhittin Ataman ve Murat Yeşiltaş, *Ortadoğu Yıllığı 2007*, Ankara, Küre Yayınları, 2009, s.130
- 10 Ali Balci, "Filistin 2008", (Der)Kemal İnat, Muhittin Ataman ve Burhanettin Duran, *Ortadoğu Yıllığı 2008*, Ankara, Küre Yayınları, 2009, s.130
- 11 Balci, "Filistin 2008", a.g.e., s. 131; Yıldırım Turan, "İsrail 2008", (Der) Kemal İnat, Muhittin Ataman ve Burhanettin Duran, *Ortadoğu Yıllığı 2008*, Ankara, Küre Yayınları, 2009, s. 162
- 12 "EU Report: Israel 'Actively Pursuing The Illegal Annexation' of East Jerusalem", *Report on Israeli Settlement in the Occupied Territories*, Volume: 19, Number: 2, March-April 2009, s. 3
- 13 Rory McCarty, "Israel annexing East Jerusalem, says EU", *The Guardian*, 7 March 2009
- 14 Ali Balci, "Goldstone, Kağıt Üzerinde Kalan Bir Başka Rapor mu?", *Anlayış*, Sayı: 78, Kasım 2009, s. 29
- 15 "Settlement Time Line", *Report on Israeli Settlement in the Occupied Territories*, Volume: 19, Number: 2, March-April 2009, s. 4
- 16 Ali Balci, "Yahudi Yerleşimleri ve Filistin Sorunu", *Ortadoğu Analiz*, Cilt: 2, Sayı: 14, Şubat 2010, ss. 55-56
- 17 Şekil şuradan alınmıştır, "Israel, Palestine and Hebron: Not so easy", *The Economist*, July 28th, 2012
- 18 Hagit Ofran, "Peace Now Update: Sansana March, 2009", *Peace Now*, 29 March 2009, <http://www.peacenow.org> (Erişim Tarihi: 14 Ağustos 2012)
- 19 "Ministry of Interior recommends to expand the Ma'ale Adumim Bloc", 26 April 2009, *Peace Now*, <http://www.peacenow.org> (Erişim Tarihi: 14 Ağustos 2012); Ali Balci, "Filistin 2009", (Der)Kemal İnat, Muhittin Ataman ve Cenap Çakmak, *Ortadoğu Yıllığı 2009*, İstanbul, Küre Yayınları, 2011, s. 117-120
- 20 Tablo B'Tselem (The Israeli Information Center for Human Rights in the Occupied Territories) Web Sayfasından hazırlanmıştır, <http://www.btselem.org/settlements/statistics> (Erişim Tarihi: 14 Ağustos 2012)
- 21 "Obama: halt to new Israeli settlements is in America's security interests", *The Guardian*, 29 May 2009
- 22 "Israel expected to propose partial freeze on West Bank settlements", *The Guardian*, 30 June 2009
- 23 "Israel expected to propose partial freeze on West Bank settlements", *The Guardian*, 30 June 2009
- 24 Ali Balci, "2010 Yılında Yahudi Yerleşimleri: İsrail'in İşgal Stratejilerini Çözümlemek", *Ortadoğu Analiz*, Cilt: 3, Sayı: 28, Nisan 2011, s. 82 ve Ali Balci, "Filistin 2010", (Der) Kemal İnat, Muhittin Ataman ve İsmail Numan Telci, *Ortadoğu Yıllığı 2010*, Açılım Kitap, 2011, ss. 132-137
- 25 Geoffrey Aronson, "Settlement Time Line", *Report on Israeli Settlement in the Occupied Territories*, Volume: 20, Number: 4, July-August 2010, s. 5
- 26 Ali Balci, "Wikileaks en fazla zararı Filistin Yönetimi'ne verdi", *Zaman*, 20 Şubat 2011, s. 22
- 27 "Population of Jewish settlements in West Bank up 15,000 in a year", *The Guardian*, 26 July 2012
- 28 "Israel, Palestine and Hebron: Not so easy", *The Economist*, July 28th, 2012